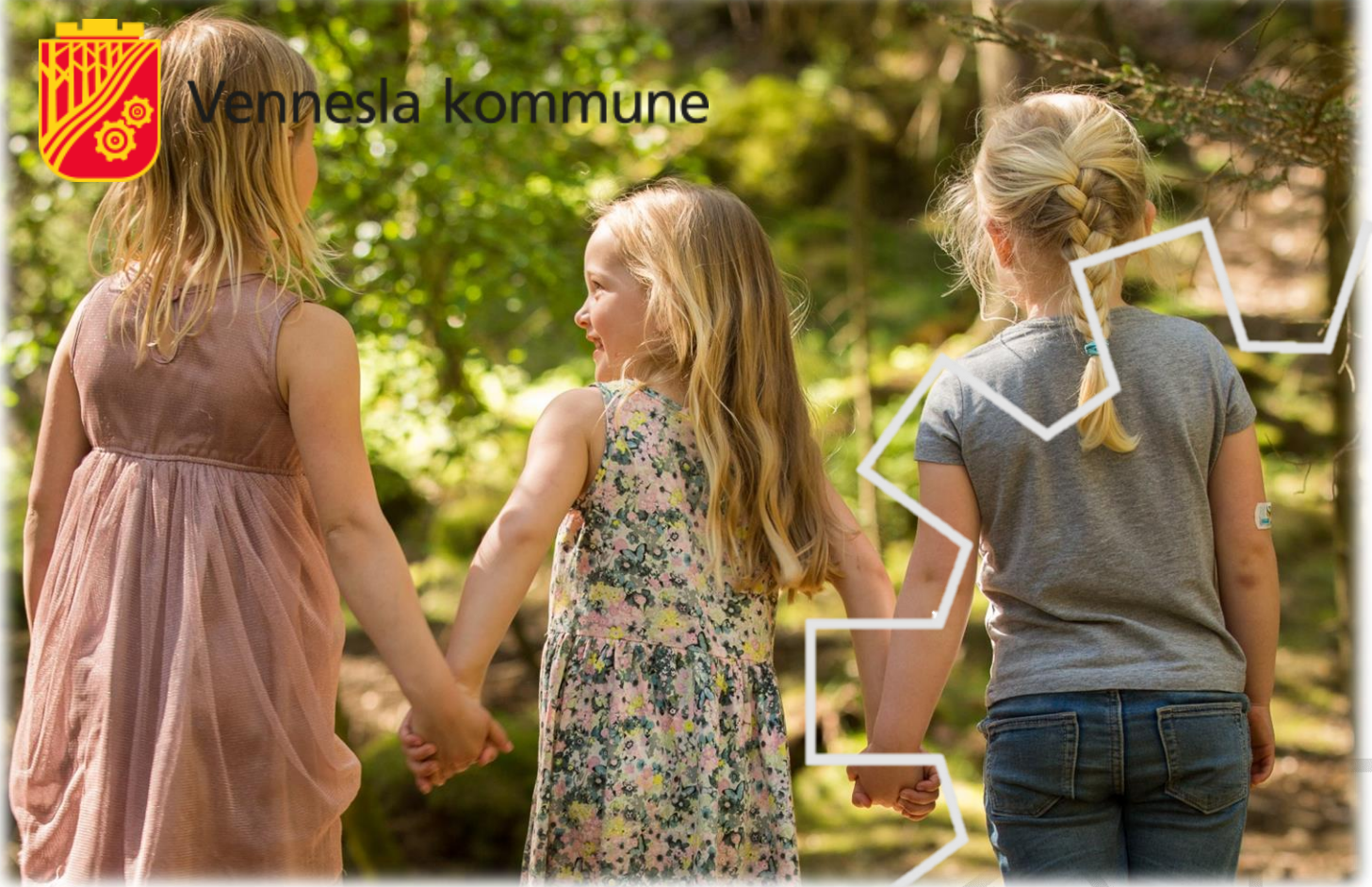




Vennesla kommune



# ÅRSPLAN

## FORESATTVERSJON

HER FINNER DU INFORMASJON OM:

- INTRODUKSJON
- PEDAGOGIKKEN VÅR
- PEDAGOGISK VIRKSOMHET
- PROSJEKTARBEID
- DOKUMENTASJON M.M
- SATSINGSOMRÅDER (KOMMUNAL)
- SMÅÅSANE BARNEHAGE

«Årsplanen er et arbeidsredskap for barnehagepersonalet og dokumenterer barnehagens valg og begrunnelser.»

- Utdanningsdirektoratet

# INTRODUKSJON

I de kommunale barnehagene er årsplanen et dynamisk, digitalt dokument som brukes jevnlig og der personalet gjør refleksjoner og skriver inn dokumentasjon gjennom året. Den inneholder månedlige oppgaver og gjøremålslistor for personalet, og gir en oversikt for å sikre en god og kvalitetsorientert pedagogisk drift. Årsplanen er først og fremst et arbeidsverktøy for personalet. Ønsker du tilgang til fullversjonen, kan du ta direkte kontakt med barnehagen.

Årsplanen er utarbeidet av barnehagen, og presenteres for samarbeidsutvalget. Den bygger på innholdet definert av Regjeringen gjennom rammeplanen for barnehagens innhold og oppgaver. Det gir oss noen forpliktelser og rammer for hvordan en barnehage skal driftes, og kan sammenliknes med hvordan skolene må forholde seg til læreplaner på hvordan de utformer skolehverdagen. Rammeplanen finner du [her](#).

## HVA SIER RAMMEPLANEN?



*«Barnehagen skal utarbeide en årsplan. I tillegg skal det utarbeides planer for kortere og lengre tidsrom og for ulike barnegrupper etter behov.»*

Dette gjør barnehagen gjennom periodeplanene som publiseres gjennom året. Disse beskriver hvordan den enkelte avdeling arbeider med de ulike fagområdene, samtidig som de gir et blikk på hva planene er fremover. Periodeplanen publiseres i appen.

*«Årsplanen skal vise hvordan barnehagen vil arbeide for å omsette rammeplanens formål og innhold og barnehageeierens lokale tilpasninger til pedagogisk praksis.»*

På bakgrunn av å være en kommunal barnehage, er det Vennesla kommune som er vår barnehageeier, med oppvekstsjef Marianne Wegge som eier av alle de kommunale barnehagene. Enhetsleder **Petter Ruenes Jensen** er kontaktleddet for foresatte, og fungerende eier i **Smååsane barnehage**. Den daglige kontakten skjer på den enkelte avdeling. Det er barnehageeier som utformer satsingsområdene knyttet til «Handlekraftige voksne – trygge barn» og «Regional ordning for

# PEDAGOGIKKEN VÅR

Dette er rammene de kommunale barnehagene arbeider etter i møte med barn og foresatte i barnehagene våre, og skal være gjenkjennelige når dere oppholder dere i barnehagen.

Barnets beste skal alltid være i hovedfokus. Vårt mål er at barnet skal kjenne seg betydningsfull i barnegruppen. Vi skal se det unike i hvert barn, og bli sett for den de er.

Barnehagens innhold skal være allsidig, variert og tilpasset det enkelte barn og barnegruppa.

Vi skal fremme demokrati, mangfold og gjensidig respekt, likestilling, bærekraftig utvikling, livsmestring og helse. Dette stiller store krav til oss i personalet, både i planlegging, gjennomføring og vurdering av det pedagogiske innholdet i barnehagen.

Barna skal møte autoritative voksne, et begrep som kan omsettes til å være varm og grensesettende. Barna skal møte voksne som har det varme, interesserte blikket og som samtidig har forventninger til barnet. Voksne som er bevisste på sitt ansvar i relasjonen til barna og som er pådrivere i og skapere av et trygt og godt barnehagemiljø. Arbeidet med relasjonsbygging og kommunikasjon handler om å bevisstgjøre barnas sosiale kompetanse, om hva som må til for å være en god venn.

## HVA SIER RAMMEPLANEN?



*«I barnehagen skal alle barn kunne erfare og være betydningsfulle for fellesskapet og være i positivt samspill med barn og voksne.»*

For oss handler inkludering om forholdet mellom barnet og fellesskapet. De kommunale barnehagene har 3 mål for å fremme et inkluderende læringsmiljø:

1. Barnehagen har et inkluderende læringsmiljø som fremmer opplevd tilhørighet, trygghet, trivsel og læring.
2. Læringsmiljø i barnehage er under kontinuerlig utvikling til fordel for barn og unges sosiale og faglige læringsutbytte.
3. Redusere omfang av krenkende atferd, mobbing og segregerende tiltak.

Vi arbeider med inkludering i og gjennom lek og med å skape gode relasjoner og samspillsmønstre.

# PEDAGOGISK VIRKSOMHET

Barnehagen som pedagogisk virksomhet handler om hvordan barnehagen synliggjør, tilrettelegger og gjennomfører barnehagens formål og innhold: *Omsorg, lek, danning, læring, vennskap og felleskap og kommunikasjon og språk.*

## Lek

Leken har en egenverdi for barn som vi skal anerkjenne. I barnehagen har vi et helhetlig læringssyn der hverdagsliv, lek, omsorg og læring går hånd i hånd. Forutsetningen for at barn skal kunne leke og lære er at de er trygge og har gode relasjoner til andre barn og til personalet på sin avdeling.

Aktivitetene som gjennomføres i oppstartsperioden skal ha som målsetning å skape trygghet og bygge gode relasjoner. Lykkes vi med det, har vi et godt grunnlag for videre utforskning, lek og læring.

*Den som leker  
som liten, får en  
rikdom inni seg  
som man kan  
øse av hele livet.*

- Astrid Lindgren

## Læringssyn

Vi jobber for at personalet i barnehagen samles på en felles pedagogisk plattform hvor holdninger, verdier, menneskesyn og syn på barn og barndom defineres og skal gjenspeiles i vår pedagogiske praksis. For oss er lyttende pedagogikk en arbeidsmåte som tar barnet som subjekt på alvor. Det viktig at vi som profesjonsutøvere tar utgangspunkt i barna selv. Vår holdning til barn, barndom og læring skal komme tydelig til syne gjennom våre arbeidsmetoder. Lek, glede og humor skal være en viktig del av vår barnehagehverdag.

## Barnesyn

Alle barn er kompetente, med nysgjerrighet, evne og vilje og lyst til å utforske og lære. Barnet konstruerer sin forståelse av verden i samspill med omgivelsene. Barn lærer gjennom kroppen, alle sanser og ved å delta.

Utforskning og lek er en sentral vei til læring.

## Barns medvirkning

Barn har rett til medvirkning i egne lære- og væreprosesser. Dette ivaretar vi ved å bruke prosjekt som metode. Barnas intensjoner skal fortolkes slik at de får betydning for de valg personalet tar.



## Progresjon

Personalet må tilrettelegge for fordypning og forståelse slik at barnet oppdager nye sammenhenger og skaper teorier om verden rundt seg. Vårt mål er at barna skal bli glade i å erobre nye ferdigheter, tanker og teorier.

## Danning

Personalet skal støtte barna i å forholde seg prøvende og nysgjerrig til omverdenen og bidra til å legge grunnlag for modig, selvstendig og ansvarlig deltakelse i demokratiske fellesskap. I barnehagen skal barna få delta i beslutningsprosesser og utvikling av felles innhold. Barna skal støttes i å uttrykke synspunkter og skape mening i den verden de er en del av. Gjennom samspill, dialog, lek og utforsking skal personalet bidra til at barna utvikler kritisk tenkning, etisk vurderingsevne, evne til å yte motstand og handlingskompetanse, slik at de kan bidra til endringer.

### HVA SIER RAMMEPLANEN?



*«Barnehagens verdigrunnlag skal formidles, praktiseres og oppleves i alle deler av barnehagens pedagogiske arbeid.»*

Gjennom beskrivelsen av vår pedagogiske virksomhet, gis det noen rettetråder for barnehagens verdigrunnlag, og et rammeverk som ansatte i barnehagen skal forholde seg til. Vi skal tilrettelegge for meningsfulle opplevelser, støtte barnas utvikling, synliggjøre ulike meninger i et fellesskap, og utfordre barns tenkning. Alt dette er med på å fremme trivsel, glede og utvikling hos barna i barnehagen vår.

# PROSJEKTARBEID

*Den voksne skal møte barna der de er, i deres uttrykk. Derfor må pedagogen «ta et skritt tilbake» og gå på oppdagelsesferd i barnas kultur og livsverden (Kjær A. 2016).*

Den voksnes blikk for barna blir viktig for å fange opp og oppdage hva som opptar og interesserer barna. Fremdriften i prosjektene blir til i en veksling mellom barnets spor og den voksnes blikk for barnet. Barn lærer best ved selv være aktive, nysgjerrige og forskende i et stimulerende miljø. Barn lærer av og blir inspirert av hverandre gjennom lek og ulike aktiviteter. Prosessen underveis er viktigst. Klarer vi skape gode prosjekter og lekemiljøer for barn, hever vi kvaliteten og mulighetene for alle barn. Det er en arbeidsmetode som krever voksne som respekterer og anerkjenner barns måter å møte og erfare verden på.

Den voksne er rettleider og inspirator, igangsetter og ansvarlig. Et prosjektarbeid har aldri til hensikt å reprodusere kunnskap, men skal gi rom for barnas egne fremgangsmåter, erfaringer, teoridannelser og erkjennelser. I vår barnehage skal magi og fantasi prege hverdagen. Leken kommer først. Uten fantasi, lek og fabulering vil det ikke bli funnet opp noe nytt eller tenkt ut nye løsninger på problemer.



Det barna/personalet jobber med skal være synlig, tilgjengelig og ligge fremme. Prosjektarbeid er en metode som skaper nærvær og fordypning med barna, aktiv deltagelse i fellesskapet samt at det ivaretar barnas rett til medvirkning. Prosjektet kan starte direkte ut fra barna selv, eller fra den voksnes blikk på hva barnegruppa er opptatt av eller har behov for. Det er hentet fra barnas nærmeste virkelighet og det som setter svingninger i barnas sinn. Et prosjekt kan handle om alt fra insekter, sko, området man bor i, et materiale, ei bok, et bilde, musikk, en kunstner, et eventyr, troll, datamaskin, venner, verdensrommet, familien og mye mer.

# DOKUMENTASJON, VURDERING OG PROGRESJON



## Dokumentasjon, vurdering og progresjon

Alle barna i barnehagen skal utvikle seg, lære og oppleve fremgang. Vi sikrer progresjon gjennom at barna får utfordringer tilpasset sine erfaringer, interesser, kunnskaper og ferdigheter. Vi bruker prosjektarbeid for å sikre dette. En sentral del er å sikre barnas medvirkning og at vi klarer å møte barna der de er og gi dem akkurat passe utfordringer.

Dette er en arbeidsmåte som skal gi barn en mulighet til å delta i barnehagens planleggings- og vurderingsarbeid. Fokuset er på barnets strategier for læring, og hensikten er å la barnets stemme bli hørt. Vi observerer lek, samspill, samtaler, kroppsspråk og dokumenterer gjennom for eksempel film, bilder, praksisfortellinger, ulike observasjonsverktøy, referater fra barnesamtaler/møter og samtaler med foreldre. Dette gir oss et felles grunnlag å reflektere og vurdere på. Dette gjør vi i personalet, men også med barna. Barnas trivsel og utvikling i barnehagen er målet for alt kvalitetsarbeid i barnehagen.

## Hvordan ser pedagogisk dokumentasjon ut?

- Avdelingene legger ut dagboksnotater med bilder og beskjeder på appen, det kan handle om prosjekt, turer, aktiviteter og hverdagslivet hos oss.
- Planer for kommende måned/er og evaluering av måneden/e som har vært legges ut på appen under beskjeder. Det vil her informeres om hva som har vært fokus og hva som vil bli fokus videre.
- Hver avdeling foretar jevnlig evalueringer. De vurderer da om praksis på avdelingen har vært i tråd med rammeplan, årsplanen og satsingsområder. Foreldresamtaler og foreldreundersøkelsen skal også være et viktig grunnlag for evalueringen.
- Kunstverk, bilder og annet som barna skaper blir også dokumentert på avdelingen og i egne utstillinger.

# KOMMUNALE SATSINGSOMRÅDER

Ved siden av barnehagens egne satsingsområder, så er det også satsingsområder som er iverksatt på kommunalt nivå. Dette er større satsinger som alle de kommunale barnehagene er med i, og som er igangsatt av seksjon for oppvekst i kommunen. Under vil det gis en kort introduksjon, og beskrivelse av hvordan barnehagen arbeider med disse satsingsområdene.

## Handlekraftige voksne, trygge barn

Vennesla og Iveland samarbeider med RVTs Sør, om deres kompetansepakke MenneskeMøteAkademiet (MMA). MMA handler om å sette utviklings- og traumebevisst kunnskap ut i praksis gjennom å fokusere på organisasjonens kultur og verdiforankring, til beste for barn, unge og voksne. Det skal bidra til å utvikle fagfolk som er nysgjerrige på egen praksis, som evner å tenke langsomt, og som tør å være sårbare sammen med sine kollegaer. Foruten felles kompetanseheving, så er det også opp til den enkelte barnehage hvordan man arbeider med satsingen.

## SLIK ARBEIDES DET MED SATSINGEN I SMÅÅSANE BARNEHAGE



Vi arbeider ut fra seks utviklingsområder, og prioriterer dem i følgende rekkefølge:

1. **Samarbeid** (For å begynne et godt arbeid for barn må vi starte med å sikre at rammene rundt barnet er best mulig)
2. **Språk og forståelse** (Når rammene rundt barnet er best mulig, går vi videre med å arbeide med en bevisstgjøring av personalet knyttet til hvordan vi ordlegger oss, og hvordan holdningene og handlingene våre påvirker barna)
3. **Trygghet** (Når vi har jobbet mye med personalet, og har gitt personalet de redskapene og kompetansen for å gi barna best mulige blomstringsvilkår, vil vi jobbe med hvordan personalet er med å trygge barna i barnehagen på)
4. **Relasjon og tilhørighet** (Når barnet er trygt, er det viktig å jobbe med å sikre barnet gode relasjoner og tilhørighet til barnegruppen hvert enkeltbarn består av, og følelsen av å høre til.)
5. **Regulering og mestring** (Når alle rammer er lagt, går fokuset videre på å gi barna gode verktøy for selvregulering og mestring, og gi de verktøy for å håndtere egne følelser).



## Regional ordning for kompetanseutvikling i barnehagen (REKOMP)

REKOMP er en regional ordning som bygger på et tett samarbeid mellom Universitetet i Agder (UiA) og barnehagene. Det er en strategi fra Utdanningsdirektoratet knyttet til fremtidens barnehage. Barnehagebasert kompetanseutvikling innebærer at barnehagen, med ledelsen og alle ansatte, deltar i en utviklingsprosess på egen arbeidsplass. Hensikten er å utvikle barnehagen samlede kunnskap, holdninger og ferdigheter og bidra til å realisere rammeplanens intensjoner og krav. Ordningen styres av UiA som står for å bidra med formidling av forskning og teori ut mot barnehagene.



### Rekomp bygger på

- Tett samarbeid mellom barnehagene og UiA for å sikre at innholdet oppleves relevant.
- Undervisning knyttet til organisasjonsteori og hvordan barnehagene skal være lærende organisasjoner.
- Gi barnehagene redskap for å utvikle prosesser og delekultur.

De kommunale barnehagene har valgt noe ulike fokuspunkter, men alle arbeider med organisasjonsutvikling, arbeidsmiljø og digital kompetanseheving som noen av fokuspunktene knyttet til denne satsingen.

### SLIK ARBEIDES DET MED SATSINGEN I SMÅÅSANE BARNEHAGE



Vi har særlig fokus på organisasjonskultur og arbeider aktivt med hvordan barnehagen skal utvikle seg som lærende organisasjon. Dette gjøres gjennom å jobbe med arbeidsmiljø, tilbakemeldingskultur og delingskultur. Et annet særlig fokus blir å arbeide med styrking av pedagogrollen som leder av en avdeling. Dette er med på å skape et godt rammeverk rundt barna.

For 2023-2024, er dette noen av hovedpunktene:

1. Struktur i barnehagene i forhold til oppgaver og organisering
2. Styrke pedagogrollen og felles fagspråk
3. Kreativitet og magi, forsøke å gjøre noe felles på tvers av barnehager.
4. Grunnmuren – ledelse og utviklingsteamene i den enkelte barnehagen.

## Si det!

Si det! Er en undervisningspakke utviklet av enhet for barn og familie i Vennesla kommune, der vi gjennom samlinger og samtaler skal hjelpe barna å utvikle et bevisst forhold til egne og andres grenser, og det å bestemme over egen kropp. Gjennom samlinger og samtaler blir barna kjent med dukkene Mikkel, Mina, Adrian og Ariana. Ved mistanke om omsorgssvikt skal foreldre kontaktes, så lenge det ikke er mistanke om vold eller seksuelle overgrep.

### Hovedmålsetninger med opplegget

- Å styrke **barnehageansattes** kompetanse på å kommunisere med barn om utfordringer og vanskelige hjemmeforhold, som for eksempel rusmisbruk, psykiske lidelser, krangling og konflikt.
- Å styrke barnehageansattes kompetanse til å informere og være i dialog med **foreldre** om «SI DET!», samt møte foreldres spørsmål, kommentarer og eventuelle motstand/kritikk.
- Å styrke **barnas** begrepsapparat om familiers livssituasjon, samspill og utfordringer, samt gi dem forståelse og konkret informasjon om hvordan og hvem de kan si fra til/få hjelp fra.
- Å styrke mulighetene for **avdekking** av destruktive/skadelig familieforhold, foreldrekonflikter og omsorgssvikt.
- Å **forebygge** fremtidige psykisk uhelse ved å gi barna muligheter til å fortelle og snakke om temaene som gjør at de kan beskyttes, hjelpes og føle at de ikke er alene med de vanskelige opplevelsene, tankene og følelsene.

De kommunale barnehagene har gode rutiner, og gjennomfører samlingene med barna på storbarnsavdelinge (3+ år) en gang i halvåret. Foresatte vil informeres når det tar sted, slik at man kan møte barnet sitt på best mulig måte.



## Trygghetssirkelen – Circle of Security (COSP)

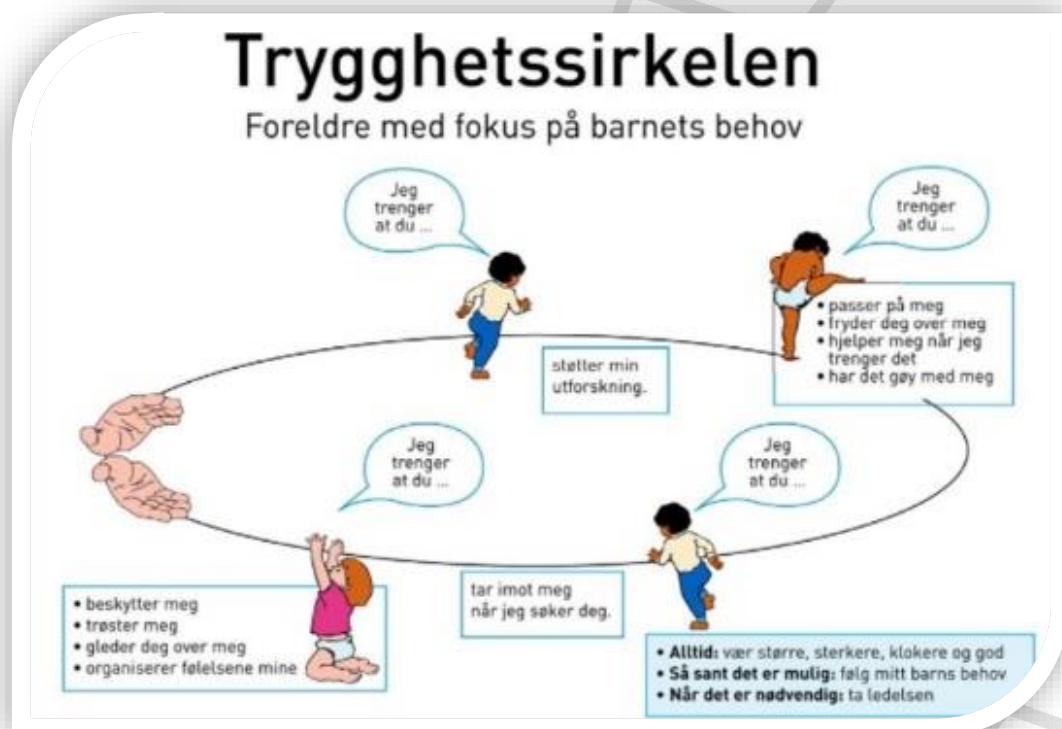
COS P er et foreldreveiledningskurs som har som mål å gi foresatte og andre omsorgsgivere bedre forståelse av hvilke behov barn har, hvilke signaler de gir, og hva de kan gjøre for å møte disse behovene bedre. På kurset får man veiledning om:

- Hvordan man kan håndtere barnas følelser
- Forstå barnas atferd og hvordan man kan hjelpe barna med å regulere seg
- Styrker selvfølelsen
- Bevarer en trygg tilknytning mellom foresatt/omsorgsgiver og barnet

I Vennesla har pedagoger i alle barnehagene fått opplæring i hvordan man kan gjennomføre COS P kurs. Alle foresatte til barn som fyller 3 år deltar på kurs i sin barnehage, og kurskveldene strekker seg fra 5 til 8 kvelder. Målet er å gi barna en trygg oppvekst.

Temaer man går gjennom på kurskveldene er:

- Barnas behov rundt Trygghetssirkelen
- Å "være sammen med" på sirkelen
- Veien til trygghet
- Utforsking av det vi strever med
- Brudd og reparasjon i relasjoner



# SATSINGSOMRÅDER (SMÅÅSANE BARNEHAGE)

Barnehagen har identifisert 3 satsingsområder som vi ønsker å ha særlig fokus på i kommende barnehageår. Disse satsingsområdene skal vise seg gjennom hele året, og gjennomsyre alt arbeid vi gjør på avdelingene.

## Satsingsområde 1: LOKAL FORANKRING

Smååsane barnehage er opptatt av at barna skal være stolt av bygda de bor i. Dette er viktig for å føle en tilhørighet i livet og samfunnet for øvrig og er tett knyttet opp mot rammeplanens fagområde "nærmiljø og samfunn".

Gjennom barnets gang i barnehagen skal de bli kjent med bygda gjennom å lære om lokalhistorie, besøke steder i Vennesla, samt bli kjent med Vennesladiakten.



## Satsingsområde 2: BÆREKRAFTIG UTVIKLING

Verden er i endring, og fremtidens generasjoner står foran store utfordringer knyttet til klima og miljø. I Smååsane barnehage er vi opptatt av å gjøre barna klare for den fremtiden de har i møte, og vil ha særlig fokus på å gi barna verktøy og lærdom om temaer knyttet til miljø, klima og biologisk mangfold. Vi vil gi barna gode naturerfaringer og en lyst til å ta vare på - og være glad i - naturen rundt oss. I år vil vi ha enda større fokus på matvarer og matsvinn.



## Satsingsområde 3: HUMOR OG LIVSGLEDE

Vi tror på en barndom fylt av humor og livsglede. I Smååsane barnehage jobber vi aktivt med humor og det å skape morsomme opplevelser for barna. Det er mye læring i humor, men det er humorens egenverdi som er viktig for oss. Vi vil gjennom et barnehageår finne på flere sprell sammen med barna, der målet er å gi de gode opplevelser fylt av latter, undring og glede. Barnehagetiden skal være en tid de skal kunne se tilbake på med glede.



# TA KONTAKT HVIS DU HAR SPØRSMÅL

Hvis du ønsker tilsendt fullversjonen av årsplanen, ta kontakt med  
enhetsleder Petter Ruenes Jensen på  
[petter.ruenes.jensen@vennesla.kommune.no](mailto:petter.ruenes.jensen@vennesla.kommune.no)

